

Noticias del Ayuntamiento de Madrid (<https://diario.madrid.es>)

EN TU DISTRITO +

HACIENDO CIUDAD +

MADRID SOMOS TODOS +

DESDE DENTRO +

NO SE TE OLVIDE +



NOTA DE PRENSA ([HTTPS://DIARIO.MADRID.ES/BLOG/NOTAS-DE-PRENSA/](https://diario.madrid.es/blog/notas-de-prensa/))

El nuevo BiciMAD crecerá hasta 611 estaciones y 7.500 bicicletas eléctricas por toda la ciudad

Almeida presenta el plan de expansión del sistema de alquiler público de bicicletas

Las primeras estaciones llegarán a los nuevos distritos en enero. El plan contempla la instalación de un total de 347 nuevas estaciones en la

ciudad: 122 se ubicarán en seis nuevos distritos y 225 bases en los 15 donde ya está presente

Hortaleza, Villaverde, Villa de Vallecas, Vicálvaro, San Blas-Canillejas y Barajas contarán, por primera vez, con el servicio de bicicleta pública

Se han tenido en cuenta cuatro variables para establecer las ubicaciones: un estudio sociodemográfico, la viabilidad técnica, la cercanía a nodos de transporte para favorecer la intermodalidad y el diálogo con los distritos

20/09/2022

BiciMAD llegará a todos los distritos en 2023. En el marco de la Semana Europea de la Movilidad, el alcalde de Madrid, José Luis Martínez-Almeida, ha presentado esta mañana en la sede de la Empresa Municipal de Transportes (EMT) el nuevo plan de expansión de la bicicleta pública. El proyecto, como ya había anunciado en otras ocasiones, contempla un crecimiento del sistema hasta alcanzar las 611 estaciones y 7.500 vehículos repartidos por la ciudad, es decir, más del doble de bicicletas de las que hay en la actualidad. “Por primera

vez BiciMAD llega a todos los distritos de la ciudad” ha dicho Almeida, quien ha calificado de “histórica” la ampliación de este servicio que va a llegar a “prácticamente todos los barrios de Madrid”.



GALERÍA FOTOGRÁFICA



(https://diario.madrid.es/wp-content/uploads/2022/09/Almeida_bicimad_2-1500x1000.jpeg)



(<https://diario.madrid.es/wp-content/uploads/2022/09/Almeida1-1500x1000.jpeg>)



(<https://diario.madrid.es/wp-content/uploads/2022/09/Almeida3-1500x1000.jpeg>)

/2022/09

/almeida_bicimad_3-1500

Presentación de la expansión del sistema de alquiler público de bicicletas, BiciMAD

Acompañado por el delegado del Área de Medio Ambiente y Movilidad, Borja Carabante, y por el director gerente de la EMT, Alfonso Sánchez, el regidor ha explicado las principales líneas de un proyecto que supondrá una ambiciosa y definitiva apuesta por la movilidad ciclista en la capital. “Cualquier persona con independencia del lugar en el que viva, va a tener cerca de su domicilio una estación de BiciMAD y, por tanto, va a tener la capacidad y la posibilidad de poder desplazarse en bicicleta por Madrid antes de que concluya el primer semestre del año que viene” ha dicho el alcalde.

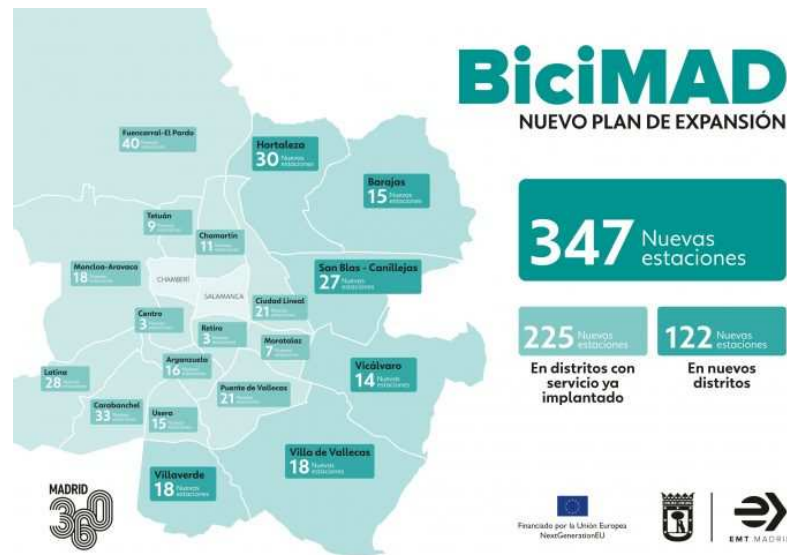
Almeida ha destacado asimismo el compromiso del Ayuntamiento con los madrileños para que todos tengan los mismos servicios, entre los que se encuentra “generalizar para todos los usuarios de BiciMAD la utilización de este sistema de movilidad, y potenciar la bici como uno de los medios de movilidad que debe tener toda gran ciudad”.

PRESENTACIÓN PLAN DE EXPANSIÓN BiciMAD



De las 347 nuevas bases que se instalarán en total, BiciMAD mejorará su implantación en las zonas donde ya está presente con 225 estaciones, y alcanzará en el primer semestre de 2023, por primera vez, seis nuevos distritos con otras 122 ubicaciones. Las primeras estaciones llegarán a los nuevos distritos en enero y se situarán en Hortaleza, Villaverde, Villa de Vallecas, Vicálvaro, San Blas-Canillejas y Barajas.

De esta manera, tal como ha añadido Almeida, Madrid avanza en la senda de las grandes ciudades, garantizando que las políticas de mejora de calidad del aire



(<https://diario.madrid.es/wp-content/uploads/2022/09/BiciMADmapa-ampliacion.jpg>)

Plan de expansión de BiciMAD

hasta alcanzar a cuatro de sus barrios: Corralejos, Timón, Casco histórico y Alameda de Osuna.

En **Hortaleza**, las 30 nuevas estaciones darán cobertura a los seis barrios que componen el distrito: Piovera, Valdefuentes, Canillas, Palomas, Apóstol Santiago y Pinar del Rey.

En **San Blas-Canillejas**, serán 27 las estaciones de las que disponga el distrito,

se sigan implementando también en el ámbito de la movilidad.

El plan, distrito a distrito

El plan de expansión se repartirá del siguiente modo en los seis distritos en los que todavía no estaba presente:

En **Barajas** se situarán 15 nuevas estaciones

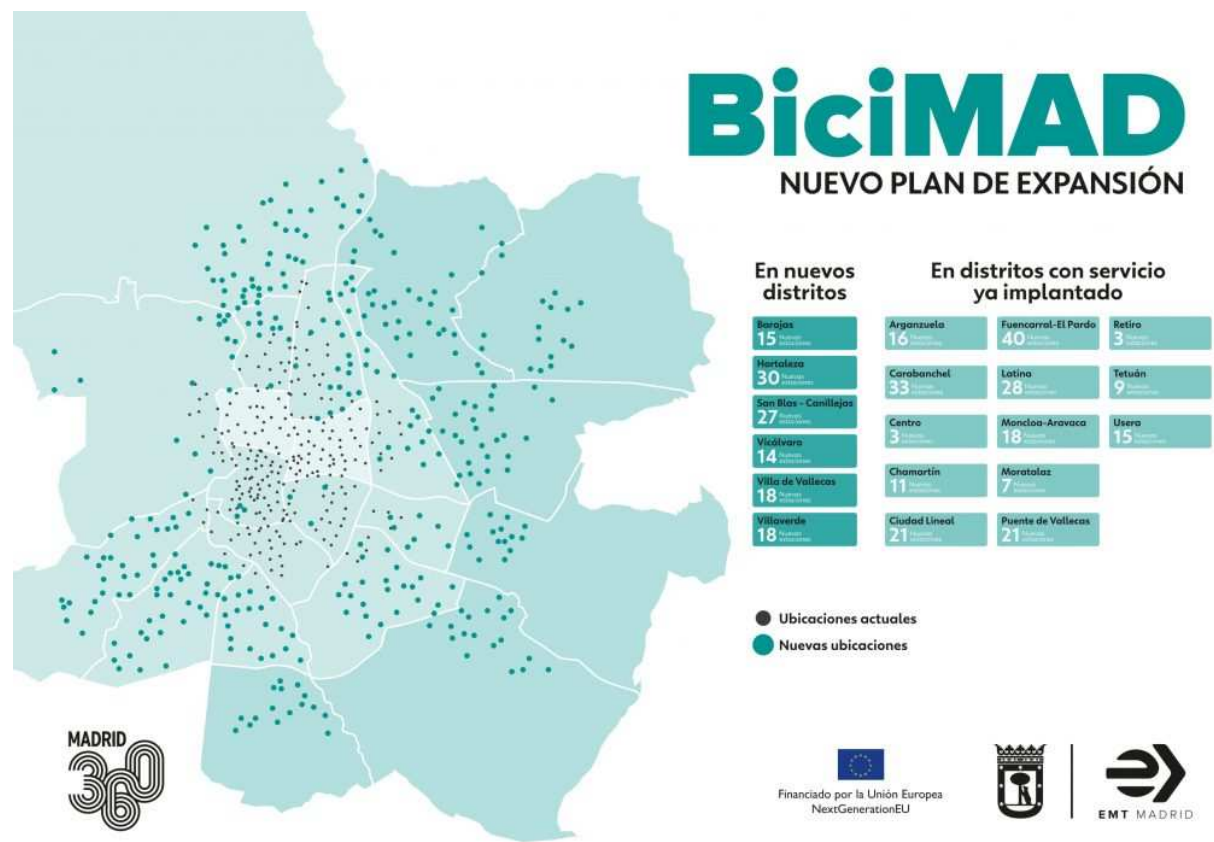
repartidas por los barrios de Rejas, Simancas, Hellín, Arcos, Rosas, Canillejas y Salvador.

En **Vicálvaro**, las 14 nuevas estaciones se implantarán los barrios de Valdebernardo, Casco histórico de Vicálvaro y Valderribas.

En **Villa de Vallecas**, 18 estaciones darán cobertura a los tres barrios del distrito: Casco histórico de Vallecas, Santa Eugenia y Ensanche de Vallecas.

En **Villaverde**, las 18 nuevas estaciones darán servicio a los barrios de Butarque, Los Ángeles, Los Rosales y Casco histórico de Villaverde.

Este plan contempla también el crecimiento y la densificación en distritos en los que el servicio ya está consolidado, para lo que se instalarán 225 estaciones: 16 en Arganzuela, 11 en Chamartín, 9 en Tetuán, 40 en Fuencarral-El Pardo, 18 en Moncloa-Aravaca, 28 en Latina, 33 en Carabanchel, 15 en Usera, 21 en Puente de Vallecas, 7 en Moratalaz, 21 en Ciudad Lineal, 3 en Centro y 3 en Retiro.



(<https://diario.madrid.es/wp-content/uploads/2022/09/BiciMAD-Ubicaciones-ampliacion.jpg>)

Ubicaciones por distritos de la expansión de BiciMAD

Una visión integradora, eficiente y multimodal

La elaboración y metodología del plan de expansión se ha desarrollado con el objetivo de maximizar el uso BiciMAD, fomentar la movilidad ciclista integrándola en el sistema de transporte público de Madrid, alcanzar la eficiencia operacional que garantice un alto nivel de servicio y conseguir la integración adecuada en el planeamiento urbanístico a medio plazo.

La selección de ubicaciones se ha llevado a cabo con un estudio teniendo en cuenta cuatro variables. En primer lugar, se ha analizado la demanda potencial atendiendo a la densificación de la población y las características sociodemográficas. Este análisis se ha realizado en colaboración con la Cátedra de la Movilidad Ciclista de la Universidad Complutense. También se ha valorado la viabilidad técnica de crecimiento con el modelo “*mancha de aceite*”, a través de la expansión de estaciones de manera continuada, así como la existencia de red de itinerarios ciclistas. En tercer lugar, ha prevalecido la visión de BiciMAD como impulsor de la intermodalidad, priorizando los emplazamientos cercanos a nodos de transporte. Por último, se ha establecido un diálogo con los distritos, a través de las Juntas, para consensuar los nuevos emplazamientos.

Estudio en colaboración con la Universidad Complutense

Para determinar la primera aproximación al número y a la localización de las estaciones a partir de la demanda potencial, la EMT ha contado con la colaboración del equipo de investigación tGIS de la Universidad Complutense de Madrid. Este grupo de la Facultad de Geografía, con quien la EMT formó la Cátedra Universidad-Empresa, cuenta con un modelo de análisis de la demanda ciclista potencial de Madrid. Los primeros resultados se cruzaron con otras variables como la red de transporte público del distrito y con sus principales puntos de atracción como bibliotecas públicas, centros deportivos o culturales.

Con los resultados de esta metodología, la EMT acometió la fase de trabajo de campo, es decir, realizó visitas a todos los emplazamientos teóricos para analizar la viabilidad de la infraestructura de la estación en vía pública. En este proceso, se tuvieron en cuenta aspectos como la disponibilidad de la conexión eléctrica, la disponibilidad de espacio suficiente para la instalación, la seguridad en la llegada e incorporación al tráfico de los futuros usuarios, existencia de elementos de mobiliario urbano que pudieran afectar a la instalación e incluso maniobrabilidad de los vehículos de redistribución del servicio.

La propuesta definitiva de las estaciones concilió, además, los criterios de distribución geográfica equitativa en el área de implantación, la viabilidad técnica de la instalación, la viabilidad operativa del equipamiento y las necesidades expuestas por los equipos de las Juntas Municipales de Distrito.

Apuesta por un servicio estratégico

BiciMAD se inauguró en junio de 2014 con una flota de 1.560 bicicletas y 123 estaciones en los distritos de Centro, Salamanca, Arganzuela, Retiro, Moncloa-Aravaca y Chamberí. Por primera vez, Madrid contaba con un sistema de bicicleta pública y se convertía en la primera capital europea en implantar un servicio de estas características con flota 100 % eléctrica. En 2105 el servicio creció por primera vez con 42 nuevas estaciones y llegó a Chamartín y Tetuán.

Dentro de la Estrategia de Sostenibilidad Ambiental Madrid 360, el servicio de bicicletas se amplió en 90 estaciones entre 2019 y 2020 y llegó por primera vez a siete nuevos distritos fuera de la M-30 (Latina, Carabanchel, Usera, Moratalaz, Puente de Vallecas, Ciudad Lineal y Fuencarral-El Pardo).

Actualmente, el servicio cuenta con 264 estaciones, teniendo en cuenta que existen estaciones dobles, 2.964 bicicletas y alcanza ya 15 distritos de la ciudad.

El Ayuntamiento de Madrid destinará al proyecto de transformación tecnológica y ampliación de BiciMAD 48,8 millones de euros, 30 millones financiados por los fondos Next Generation de la Unión Europea. Con esta inversión, BiciMAD no solo se expandirá hasta alcanzar toda la ciudad, sino que renovará por completo la tecnología de sus estaciones, bicicletas y redefinirá su experiencia de cliente.